

BRAUN

Series 5



91092670/XI-16



5160s
5147s
5145s
5140s

Type 5769
www.braun.com

Deutsch	6
English	11
Français	16
Español	21
Português	27
Italiano	33
Nederlands	39
Dansk	44
Norsk	49
Svenska	54
Suomi	59
Polski	64
Český	70
Slovenský	75
Magyar	80
Hrvatski	85
Slovenski	90
Türkçe	95
Română (RO/MD)	102
Ελληνικά	108
Български	114
Русский	119
Українська	126
عربي	137

Braun GmbH
 Frankfurter Straße 145
 61476 Kronberg/Germany
www.braun.com
www.service.braun.com

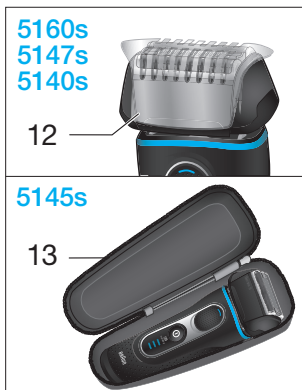
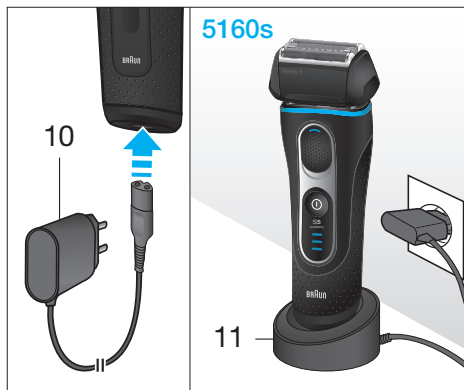
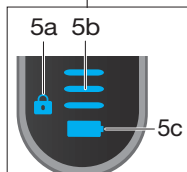


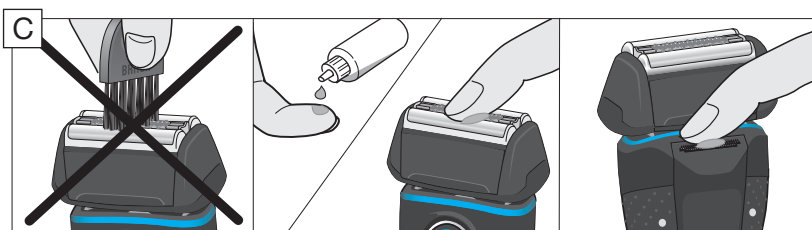
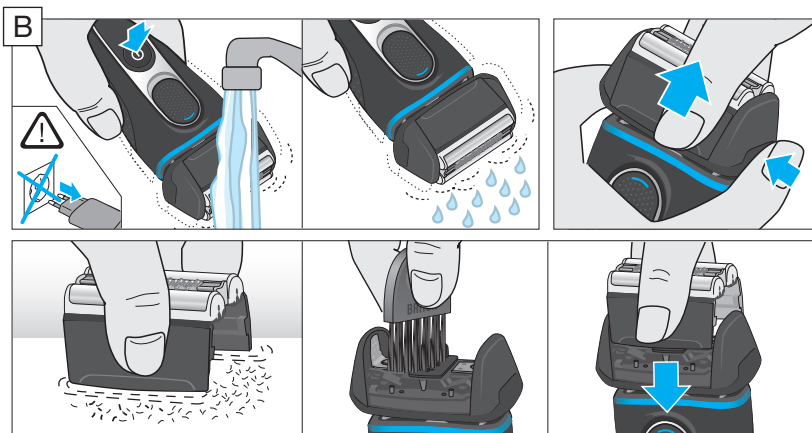
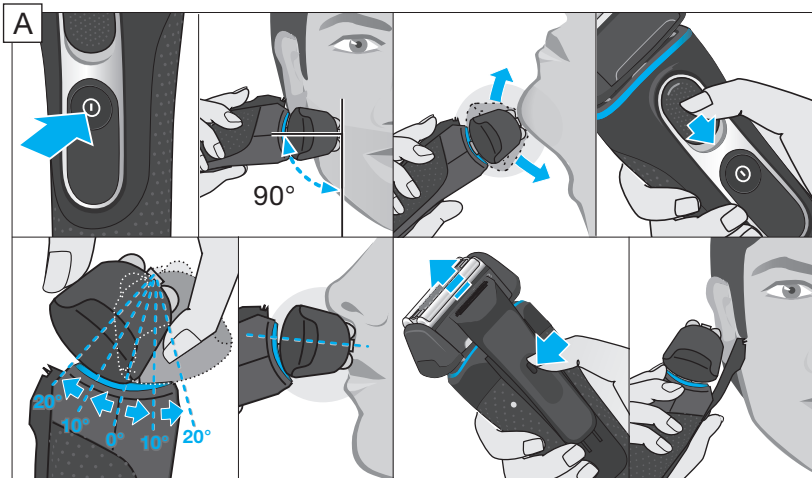
Braun Infolines

DE/AT	00 800 27 28 64 63 00 800 BRAUNINFOLINE
CH	08 44 - 88 40 10
UK	0800 783 7010
IE	1 800 509 448
FR	0 800 944 802 (service & appel gratuits)
BE	0 800 14 592
ES	900 814 208
PT	808 20 00 33
IT	800 440 017
NL	0 800-445 53 88
DK	70 15 00 13
NO	22 63 00 93
SE	020 - 21 33 21
FI	020 377 877
PL	801 127 286 801 1 BRAUN
CZ	221 804 335
SK	02/5710 1135
HU	(06-1) 451-1256
HR	091 66 01 777
SI	080 2822
TR	0 800 261 63 65
RO	021.224.30.35
GR	210-9478700
RU	8 800 200 20 20
UA	0 800 505 000
HK	2926 2300 (Jebesen Consumer Service Centre)
ZA	0860 112 188 (Sharecall charged at local rates)

DE/UK/FR/ES/PT/IT/NL/DK/NO/SE/FI/
 PL/CZ/SK/HU/HR/SI/TR/RO/GR/BG/
 RU/UA/Arab








Русский

Наши продукты созданы, чтобы удовлетворять наивысшим стандартам качества, функциональности и дизайна. Благодарим за доверие качеству Braun и надеемся, что вам понравится ваш новый продукт Braun.

Внимательно ознакомьтесь с приведенными инструкциями — они содержат информацию о безопасной эксплуатации. Храните их для дальнейшего использования.

Внимание

Прибор оборудован специальным кабелем питания со встроенным безопасным источником питания сверхнизкого напряжения. Не меняйте и не повреждайте какие-либо элементы во избежание риска поражения электрическим током. Используйте только специальный кабель питания, поставляемый вместе с прибором.

Если на прибор нанесена маркировка  С 492, его можно использовать со всеми источниками питания Braun с маркировкой 492-XXXX.



Прибор можно промывать под проточной водой и использовать в ванне и душе. **Из соображений безопасности это можно делать только тогда, когда прибор отключен от кабеля питания.**

Перед использованием бритвы в воде отключите ее от сети питания.

Использовать прибор с поврежденной бреющей сеткой или кабелем запрещено.

Этот прибор может использоваться детьми в возрасте от 8 лет, лицами с ограниченными физическими, сенсорными или умственными возможностями и лицами, не имеющими достаточного опыта и знаний, только если они находятся под присмотром или получили необходимые инструкции по безопасному использованию прибора и понимают сопряженные с применением последнего риски. Не разрешайте детям играть с прибором. Детям до 8 лет и находящимся без присмотра взрослых запрещается самостоятельно чистить прибор и пользоваться им.

Бритва Описание и комплектность

- 1 Кассета с бреющей сеткой и режущим блоком
- 2 Кнопка отсоединения кассеты
- 3 Переключатель системы MultiHeadLock
- 4 Кнопка включения/выключения
- 5 Экран бритвы
- 5a Значок блокировки (транспортная блокировка)
- 5b Сегменты заряда
- 5c Значок аккумулятора
- 6 Триммер для длинных волос
- 7 Контакты бритвы для связи с блоком
- 8 Кнопка фиксатора триммера для длинных волос
- 9 Разъем питания бритвы

- 10 Специальный кабель питания (внешний вид может отличаться)
- 11 Зарядная станция*
- 12 Защитная крышка*
- 13 Чехол для хранения*

* не со всеми моделями

Первое применение и зарядка

Подключите прибор к электросети, вставив специальный кабель питания бритвы (10) в электрическую розетку (9) или зарядную станцию (11).

Основная информация по эксплуатации

- При полном заряде аккумулятора продолжительность автономной работы составляет до 50 минут. Это зависит от особенностей вашего волосяного покрова и окружающей температуры.
- Рекомендуется заряжать прибор при температуре окружающей среды от 5 °C до 35 °C. При крайне высоких и низких температурах зарядка аккумулятора может происходить медленнее или не происходить вообще.
- Рекомендуется хранить прибор и бриться им при температуре окружающей среды от 15 °C до 35 °C.
- Не допускайте воздействия на прибор температур свыше 50 °C в течение продолжительного времени.
- При подключении бритвы к электрической розетке экран может зажечься через несколько минут.

Зарядка / низкий уровень заряда

- Состояние заряда отображается на экране бритвы (5).
- Во время зарядки будет мигать соответствующий сегмент заряда (5b).
 - Если бритва полностью заряжена и подключена к электрической розетке, то все 3 сегмента заряда загорятся на несколько секунд. Затем экран выключится.
 - Когда заряд аккумулятора заканчивается, значок аккумулятора (5c) мигает красным цветом. Вы сможете закончить процедуру бритья. При выключении бритвы звуковой сигнал напомнит о низком заряде аккумулятора.

Использование бритвы

Нажмите кнопку (4) для включения/выключения бритвы.

Советы для идеального сухого бритья

Для оптимального бритья компания Braun рекомендует выполнять 3 простых процедуры:

1. Всегда брейтесь перед умыванием.
2. Всегда держите бритву под правильным углом (90°) к коже.
3. Растягивайте кожу и ведите бритву в направлении, противоположном направлению роста волос.

Переключатель системы MultiHeadLock (фиксация головки)

- Для бритья в труднодоступных участках (например, над верхней губой) передвиньте переключатель MultiHeadLock (3) вниз, чтобы зафиксировать бритвенную головку.
- Бритвенная головка может быть зафиксирована в пяти положениях.
- Чтобы изменить положение, переместите бритвенную головку большим и указательным пальцами назад или вперед. Она автоматически примет следующее положение.

Триммер для длинных волос

Чтобы подравнять баки, усы или бороду, нажмите кнопку фиксатора (8) и передвиньте триммер для длинных волос (6) наверх.

Оснащена транспортировочной блокировкой

Когда бритва заблокирована, на ее экране загорается значок блокировки (5a); блокировка позволяет избежать непреднамеренного запуска бритвы (например, когда бритва находится в чемодане).

- **Активация.** При нажатии кнопки включения/выключения (4) в течение 3 секунд бритва блокируется. Это подтверждается звуковым сигналом и значком блокировки на экране. Затем экран выключается.
- **Деактивация.** При нажатии кнопки включения/выключения в течение 3 секунд бритва разблокируется.

Очистка

Очистка под проточной водой

- **Включите бритву (отсоединив кабель питания); промывайте бритвенную головку под струей теплой воды до тех пор, пока не будут удалены все загрязнения.** Можно использовать жидкое мыло без абразивных веществ. Смойте пену и оставьте бритву включенной еще на несколько секунд.
- Затем выключите бритву, нажмите кнопку отсоединения кассеты (2) для снятия кассеты с бреющей сеткой и режущим блоком (1) и дайте ей высохнуть.
- Если вы регулярно промываете бритву под проточной водой, раз в неделю наносите каплю светлого машинного масла на поверхность кассеты с бреющей сеткой и режущим блоком.

Бритву необходимо очищать после каждого использования пены.

Очистка щеткой

Выключите бритву. Снимите кассету с бреющей сеткой и режущим блоком (1) и постучите ей по плоской поверхности. С помощью щетки очистите внутреннюю часть плавающей головки. Не используйте щетку для очистки кассеты, поскольку это может привести к ее повреждению!

Принадлежности

Для поддержания оптимальной эффективности бритвы компания Braun рекомендует менять кассету с бреющей сеткой и режущим блоком каждые 18 месяцев.

Можно приобрести у вашего дилера или в сервисных центрах Braun:

- Кассета с бреющей сеткой и режущим блоком: 52S/52B
- Спрей для очистки бритвы Braun

Требования к защите окружающей среды

Продукт содержит аккумуляторы и/или перерабатываемые отходы электрического оборудования.

В целях защиты окружающей среды не выбрасывайте прибор вместе с бытовыми отходами. Передайте его в пункты сбора отходов электрического оборудования в вашей стране.



Содержание может быть изменено без предварительного уведомления.

Электрические характеристики указаны в маркировке кабеля питания.

Устранение неисправностей

Неисправность	Возможная причина	Меры по устранению
Бритва не заряжается полностью и все время мигает.	Температура окружающей среды находится вне допустимого диапазона.	Рекомендуется заряжать прибор при температуре окружающей среды от 5° C до 35° C.
Зарядка не начинается при подключении к электрической розетке.	<ol style="list-style-type: none">1. Иногда зарядка может начаться с задержкой (например, после длительного хранения).2. Температура окружающей среды находится вне допустимого диапазона.3. Специальный кабель питания не подключен должным образом.	<ol style="list-style-type: none">1. Подождите несколько минут, зарядка начнется автоматически.2. Рекомендуется заряжать прибор при температуре окружающей среды от 5° C до 35° C.3. Специальный кабель питания необходимо зафиксировать должным образом.

Неприятный запах, который исходит от головки бритвы.	Бритвенная головка промыта водой.	При промывании бритвенной головки водой используйте только теплую воду и время от времени немного жидкого мыла (без абразивных веществ). Снимите бреющую сетку и режущий блок и дайте им высохнуть.
Производительность аккумулятора существенно снижена.	<ol style="list-style-type: none"> 1. Для каждой процедуры бритья требуется повышенное количество энергии вследствие износа сетки и режущего блока. 2. Промывка бритвенной головки водой проводится регулярно, но без смазывания. 	<ol style="list-style-type: none"> 1. Замените кассету с сеткой и режущим блоком. 2. Если вы регулярно промываете бритву водой, раз в неделю наносите каплю светлого машинного масла наверх сетки для ее смазывания.
Эффективность бритья существенно снижена.	<ol style="list-style-type: none"> 1. Изношена сетка и режущий блок. 2. Засорена бритвенная система. 	<ol style="list-style-type: none"> 1. Замените кассету с сеткой и режущим блоком. 2. Замочите кассету с бритвенной сеткой и режущим блоком в теплой воде с каплей средства для мытья посуды. После замачивания тщательно промойте ее и стряхните остатки воды. После высыхания нанесите на сетку каплю светлого машинного масла.

Электрическая бритва Braun тип 5769 с сетевым блоком питания тип 492-XXXX.

Если на прибор (например, на ручку) нанесена маркировка 492, его можно использовать со всеми источниками питания Braun с маркировкой 492-XXXX.

Тип 492-XXXX источника питания означает, что использовать можно только источники питания Braun с маркировкой 492-XXXX.

Источники питания типа 492-XXXX представляют собой серию источников питания с одинаковыми электротехническими характеристиками; вместо букв «X» могут быть цифры от 0 до 9: они используются для внутренней дифференциации производителя.

Дополнительная информация представлена на типовой табличке на источнике питания.

Источники питания различаются только по цвету и форме, но не электротехническими характеристиками.

100–240 В, 50–60 Гц, 7 Вт

Класс защиты от поражения электрическим током: II

Произведено в Германии для Braun GmbH, Frankfurter Strasse 145, 61476 Kronberg, Germany/Браун ГмбХ, Франкфуртер штрассе 145, 61476 Кронберг, Германия

RU: Импортёр/Служба потребителей: ООО «Проктер энд Гэмбл Дистрибьюторская Компания», Россия, 125171, Москва, Ленинградское шоссе, 16А, стр.2. Тел. 8-800-200-20-20

BY: Поставщики в Республику Беларусь: ООО «Электросервис и Ко», Беларусь, 220012, г. Минск, ул. Чернышевского, 10А, к. 412А3. Сервисный центр: ООО «Катрикс», Беларусь, 220012, г. Минск, ул. Чернышевского, 10А, к. 115Б.

Гарантийный срок 2 года. Срок службы 2 года.



Чтобы определить год производства, проверьте 4-значный производственный код, который начинается с букв «РС» и находится на корпусе изделия рядом с техническим типом изделия.

Первая цифра кода производства соответствует последней цифре года производства.

Следующие три цифры соответствуют дню производства (в году).

Пример: «РС6059» — продукт был изготовлен в 59-й день 2016 года.

Гарантийные обязательства Braun.

На данное изделие распространяется гарантия в течение 2 лет с момента покупки.

В течение гарантийного периода мы бесплатно устраним путем ремонта, замены деталей или замены всего изделия любые заводские дефекты, вызванные недостаточным качеством материала или сборки.

В случае невозможности ремонта в гарантийный период, изделие может быть заменено на новое или аналогичное в соответствии с законом «О защите прав потребителей».

Гарантия обретает силу только, если дата покупки подтверждается печатью и подписью дилера (магазина) на последней странице оригинальной инструкции по эксплуатации BRAUN, которая является гарантийным талоном.

Данные гарантийные обязательства действуют во всех странах, где изделие распространяется самой фирмой Braun или назначенным дистрибьютором, и где никакие ограничения по импорту или другие правовые положения не препятствуют предоставлению гарантийного обслуживания.

Гарантия не покрывает повреждения, вызванные неправильным использованием (см. также список ниже) и нормальный износ бритвенных сеток ножей, дефекты, оказывающие незначительный эффект на качество работы прибора.

Эта гарантия теряет силу, если ремонт производится не уполномоченным на то лицом, и если использованы не оригинальные детали Braun. В случае

предъявления рекламации по условиям данной гарантии, передайте изделие целиком вместе с гарантийным талоном в любой из центров сервисного обслуживания Braun.

Все другие требования, включая требования возмещения убытков, исключаются, если наша ответственность не установлена в законном порядке.

Рекламации, связанные с коммерческим контрактом с продавцом, не попадают под эту гарантию.

Случаи, на которые гарантия не распространяется:

- дефекты, вызванные форс-мажорными обстоятельствами;
- использование в профессиональных целях;
- нарушение требований инструкции по эксплуатации;
- неправильная установка напряжения питающей сети (если это требуется);
- внесение технических изменений;
- механические повреждения;
- повреждения по вине животных, грызунов и насекомых (в том числе случаи нахождения грызунов и насекомых внутри приборов);
- для приборов, работающих от батареек, - работа с неподходящими или истощенными батарейками, любые повреждения, вызванные истощенными или текущими батарейками (советуем пользоваться только предохраненными от протекания батарейками);
- для бритв – смятая или порванная сетка.

Внимание! Оригинальный Гарантийный Талон подлежит изъятию при обращении в сервисный центр для гарантийного ремонта. После проведения ремонта Гарантийным Талоном будет являться заполненный оригинал Листа выполнения ремонта со штампом сервисного центра и подписанный потребителем по получении изделия из ремонта. Требуйте проставления даты возврата из ремонта, срок гарантии продлевается на время нахождения изделия в сервисном центре. В случае возникновения сложностей с выполнением гарантийного или послегарантийного обслуживания просьба сообщать об этом в Информационную Службу Сервиса Braun по телефону 8-800-200-20-20 (звонок из России бесплатный)



Please note down the suggested replacement date (in 18 months from now) below replacement part reference number.

52S/52B



DE Bitte notieren Sie das Austauschdatum (heute in 18 Monaten) unterhalb der Scherteilennummer.

FR Merci de noter la date de remplacement suggérée (dans les 18 mois à partir de maintenant) sous la référence de la cassette de rasage.

ES Por favor, apunte la fecha recomendada de sustitución (18 meses a partir de hoy) bajo los números de serie de las piezas de recambio.

PT Tome nota da data sugerida para a substituição (dentro de 18 meses) por baixo do número das peças.

IT Prendere nota della data di sostituzione (18 mesi a partire da oggi), sotto i dati delle parti di ricambio.

NL Noteer de geadviseerde vervangdatum (binnen 18 maanden vanaf nu) onder het nummer van de onderdelen.

DK Noter den foreslåede udskiftningsdato (om 18 måneder fra i dag) under reservedelsnummeret.

NO Noter gjerne anbefalt byttedato (18 måneder fra nå) under delenumrene.

SE Om du skriver upp det föreslagna utbytesdatumet (18 månader från nu) nedanför huvuddelarnas nummer, så glömmor du det inte.

FI Merkitse suositeltu vaihtopäivämäärä muistiin (18 kuukauden kuluttua nykyhetkestä) osanumeron alle.

PL Warto zapisać datę sugerowanej wymiany (za 18 miesięcy od chwili obecnej) pod numerami głównych części.

CZ Poznamenejte si navrhované datum výměny (odteď za 18 měsíců) pod čísla hlavních součástí.

SK Poznamenajte si navrhovaný dátum výmeny (za 18 mesiacov odteraz) pod čísla hlavných súčastí.

HU A fő alkatrészek cikkszámá alá jegyezze fel a csere javasolt dátumát (mostantól számítva 18 hónap).

HR Stoga vas molimo da zabilježite preporučeni datum zamjene (18 mjeseci nakon današnjeg dana) ispod brojeva modela zamjenskih dijelova.

SL Priporočen datum zamenjave (čez 18 mesecev) si zapišite pod številko glavnih delov.

TR Lütfen önerilen değiştirme tarihini parça numaralarının altına not edin (bugünden itibaren 18 ay).

RO Vă rugăm să notați data de înlocuire sugerată (peste 18 luni începând de astăzi) sub numărul de identificare al pieselor.

GR Παρακαλούμε σημειώστε την προτεινόμενη ημερομηνία αντικατάστασης (σε 18 μήνες από τώρα) κάτω από τον αριθμό των ανταλλακτικών.

BG Моля, отбележете препоръчителната дата за подмяна (18 месеца от сега) под номера на ключовите части.

RU Пожалуйста, отметьте рекомендуемую плановую дату замены (через 18 месяцев с момента начала использования) рядом с номером соответствующих ключевых компонентов на схеме.

UA Просимо записати рекомендовану дату заміни (через 18 місяців відсьогодні) під номером основних частин.

عربي نرجو تسجيل التاريخ المقترح لاستبدال رقاقة الحلاقة وشفرة القص (بعد 18 شهراً من الآن)، وتجدّه أسفل مفتاح أرقام الأجزاء.