

Инструкция по эксплуатации inspector AT300



СОДЕРЖАНИЕ

- Об устройстве
- Правила пользования
- Компоненты устройства
- Установка элемента питания
- Порядок эксплуатации
- Аксессуары
- Важно знать
- Ошибки и неисправности
- Замена модуля сенсора
- Спецификации
- Предупреждения

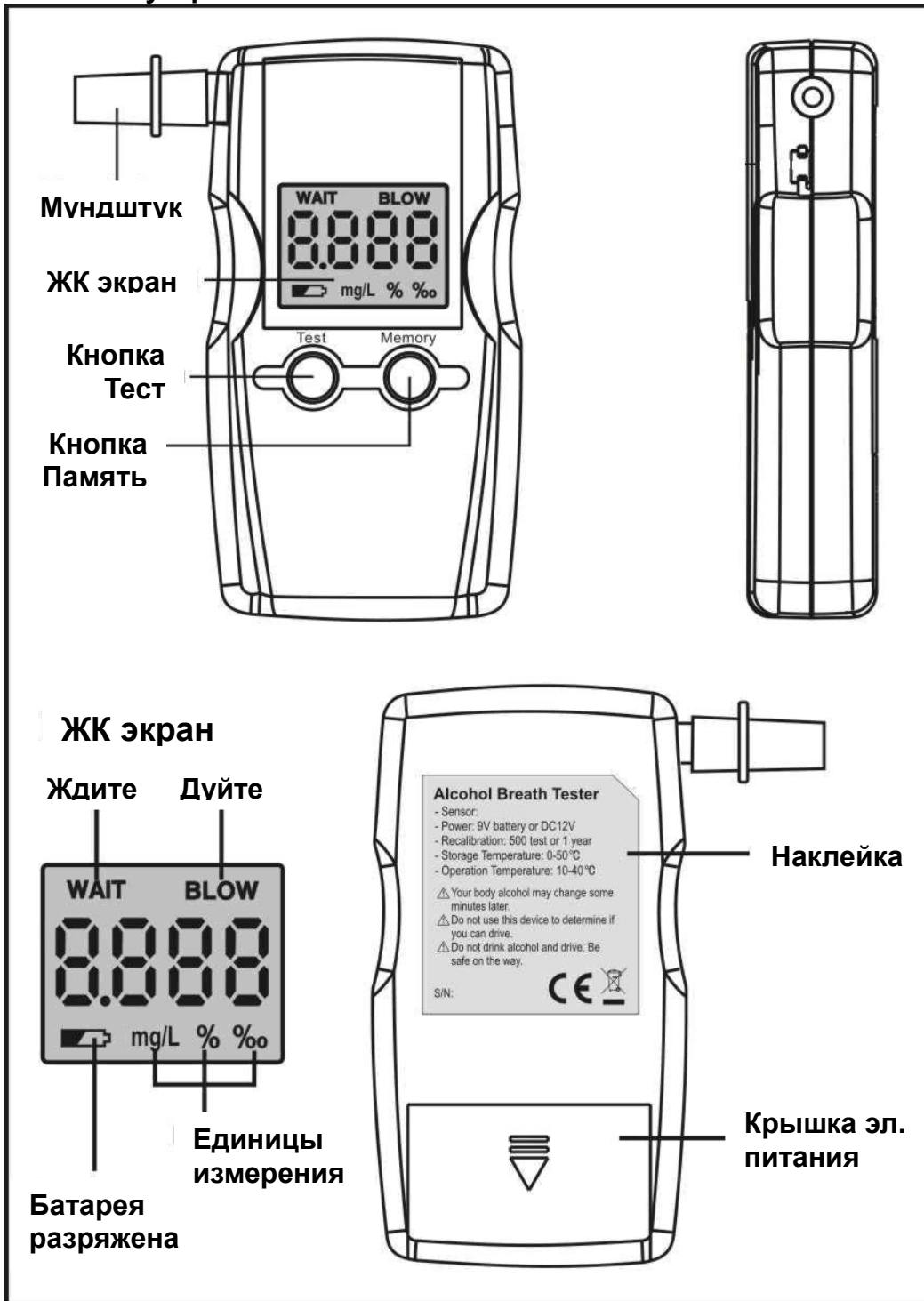
Об устройстве

Данное устройство предназначено для измерения уровня алкоголя в крови человека через его дыхание. Результаты измерения будут представлены в промилле, процентах или миллиграммах алкоголя в литре выдыхаемого воздуха человека (в зависимости от заводских настроек).


Правила пользования

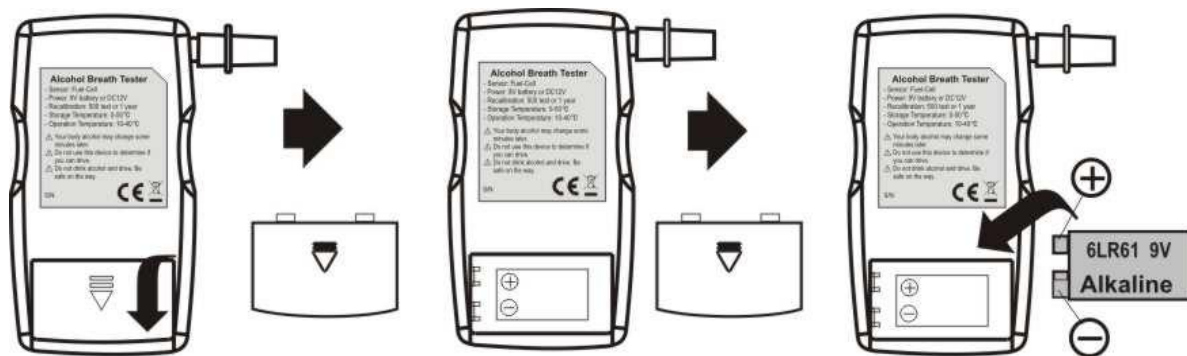
- Перед использованием подождите не менее 15 минут с момента употребления алкоголя.
- Используйте устройство только при температуре в пределах 10~40°C.

Компоненты устройства



Установка элемента питания

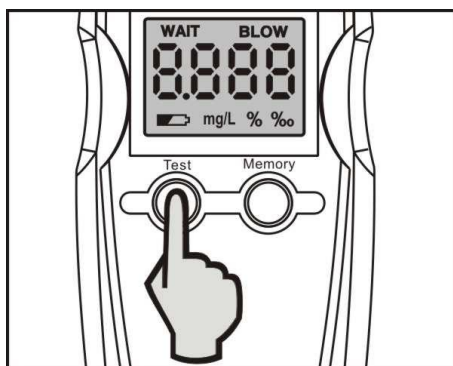
- Сдвиньте вниз крышку батарейного отсека для установки элемента питания.
- Установите элемент питания 9В типа «Крона», строго соблюдая полярность.
- Если батарея разряжена, на ЖК экране появится символ “” и показания устройства могут быть некорректными. Необходимо заменить элемент питания.



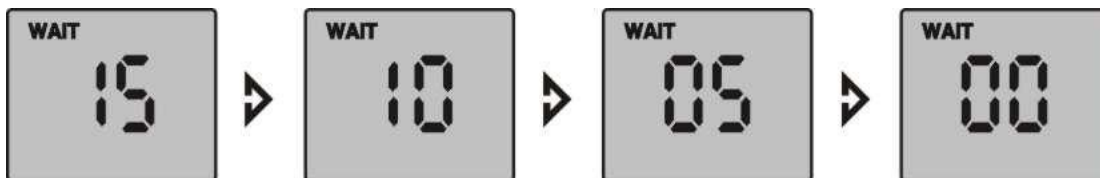
Порядок эксплуатации

(Режим Тест)

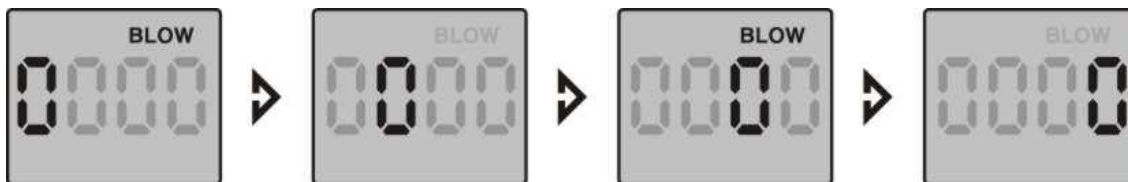
- Вставьте один из мундштуков в отверстие с надписью 'blow in'.
- Нажмите и держите кнопку **ТЕСТ (TEST)** для включения устройства.



- На экране появится надпись **Ждите (WAIT)** и начнется обратный отсчет от 15 до 0.



- Когда цифры дойдут до нуля и начнут моргать на экране появится надпись **Дуйте (BLOW)**. Сделайте глубокий вдох и дуйте в мундштук, пока не услышите окончания звукового сигнала, около 5 секунд.

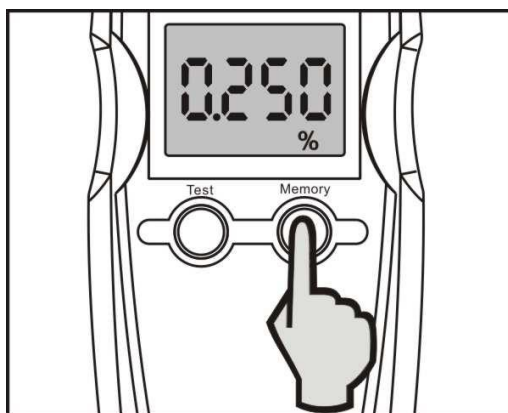


- По завершении теста на экране будет продемонстрирован Ваш результат в течение примерно 20 секунд.



(Режим Память)

- По завершении теста, когда на экране демонстрируется Ваш результат в течение 20 секунд, нажмите кнопку **Память (Memory)** для сравнения с Вашими предыдущими результатами.


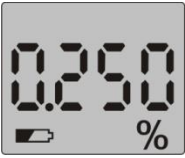



- Устройство выключится автоматически по завершении всех операций.
- Кнопка **Память (Memory)** предназначена только для этого режима.

Аксессуары

- Мундштуки
- Чехол

Ошибки и неисправности

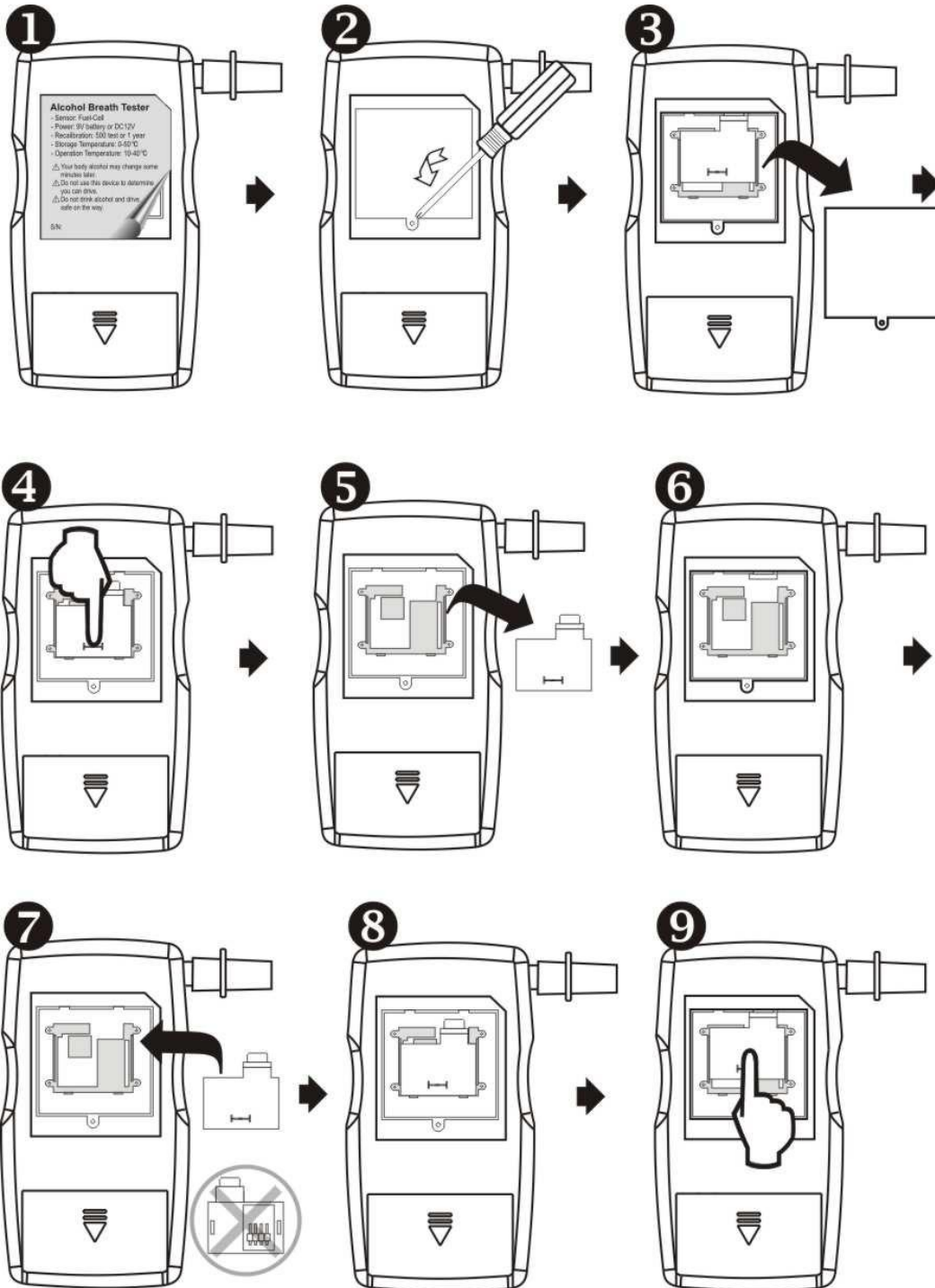
Ошибка или неисправность	Описание	Примечания
Не включается	- Нажмите и удерживайте кнопку ТЕСТ (TEST) до включения устройства; - Проверьте элементы питания.	
Отключается	- Низкий заряд элементов питания; - Превышение времени работы режима ТЕСТ (TEST) ; - Не производится никаких действий с устройством.	
	- Индикация разряда элементов питания; - Замените элементы питания; - Используйте только щелочные элементы питания.	
Звуковой сигнал	- Превышение уровня измерения алкоголя с отображением индикации "HI"; - Проведено более 500 тестов, необходимо заменить модуль сенсора; - Во время продувания в режиме ТЕСТ (TEST) .	
HI	- Превышение уровня измерения алкоголя; - Отображаемый диапазон измерения: 0.000 – 0.800‰ ВАС (или до 0.080% ВАС, или до 0.400 мг/л)	

Важно знать

- Перед использованием подождите не менее 15 минут с момента употребления алкоголя.
- После начала обратного отсчета дуйте, не останавливаясь, до прекращения звукового сигнала.
- Вызов занесенных в память результатов возможен только по окончании теста и демонстрации результата теста в течение 20 секунд.
- Используйте устройство только при температуре в пределах 10~40°C.
- Используйте только щелочные элементы питания 9В типа «Крона».
- Подождите не менее 30 секунд для повторной проверки.
- Подключение к прикуривателю с установленным элементом питания может вывести батарею из строя.
- Производите замену модуля сенсора каждые 6-12 месяцев или после 500 использований.
- После 500 использований устройство предупредит звуковым сигналом о необходимости замены модуля сенсора.
- Не оставляйте устройство в комнате с едким дымом.
- Не оставляйте устройство под прямыми солнечными лучами.
- Избегайте сильных падений или повреждений устройства.

Замена модуля сенсора

- Устройство подсчитывает количество использований и демонстрирует при включении.
- Сенсор может утратить абсолютную точность спустя несколько месяцев.
- Замена модуля сенсора стоит производить каждые 12 месяцев или после 500 использований.
- Устройство начнет подавать звуковой сигнал после 500 использований.
- Вам необходимо приобрести сменный модуль сенсора.
- Замените его в устройстве как показано ниже:



Спецификации

- Полупроводниковый сенсор;
- Сменный модуль сенсора на 500 использований;
- Счетчик использований с звуковым оповещением;
- Диапазон измерений: 0.000-4.000‰ ВАС (или до 0.400% ВАС, или до 2.000 мг/л);
- Отображаемый диапазон: 0.000-0.800‰ ВАС (или до 0.080% ВАС, или до 0.400 мг/л);
- Надпись “НІ”, если результат превышает отображаемый диапазон;
- Точность показаний: +/-0.15‰ на 0.50‰ ВАС;
- Память на 20 предыдущих показаний;
- 5 мундштуков в комплекте;
- Время готовности: 15 секунд;
- Время тестирования: 10 секунд;
- Повторный тест: через 60 секунд;
- Звуковой сигнал в случае результата выше 0.50‰ ВАС;
- Индикация: 4-хзначный ЖК экран с подсветкой;
- Элемент питания: 9В алкалиновая батарея типа «Крона» (не входит в комплект поставки);
- Заряда батареи в среднем хватает на 200 использований;
- Индикация разряда батареи и функция авто-отключения;
- Температура использования: 10°C - 40°C; Температура хранения: 0°C - 50°C;
- Размеры устройства: 120 x 65 x 25 мм.

Предупреждения

- ! Показания данного устройства не являются официальными и не могут быть использованы в суде, поэтому ни в коем случае не используйте устройство для определения момента, когда можно садиться за руль!
- ! Уровень содержания алкоголя в крови (ВАС) может измениться спустя несколько минут после проверки, как в меньшую, так и в большую сторону!
- ! Для Вашей безопасности и безопасности окружающих не следует садиться за руль после принятия алкоголя вне зависимости от показаний данного устройства!

Адрес сервисного центра INSPECTOR:

142171, МО, г. Щербинка, ул. Южная, д.8

Тел.: +7 (495) 505-9780

E-mail: support@rd-inspector.ru

WEB: www.rd-inspector.ru, www.rg-avto.ru

Адрес завода-изготовителя:

Скайфайн Инк. Лимитед

Но. 17, Байнишан Эхонг Рд., Дайлингшан Таун, Донгуан Сити,

Гуангдонг Провинс, Китай

McGrp.Ru



Сайт техники и электроники

Наш сайт McGrp.Ru при этом не является просто хранилищем [инструкций по эксплуатации](#), это живое сообщество людей. Они общаются на форуме, задают вопросы о способах и особенностях использования техники. На все вопросы очень быстро находят ответы от таких же посетителей сайта, экспертов или администраторов. Вопрос можно задать как на форуме, так и в специальной форме на странице, где описывается интересующая вас техника.